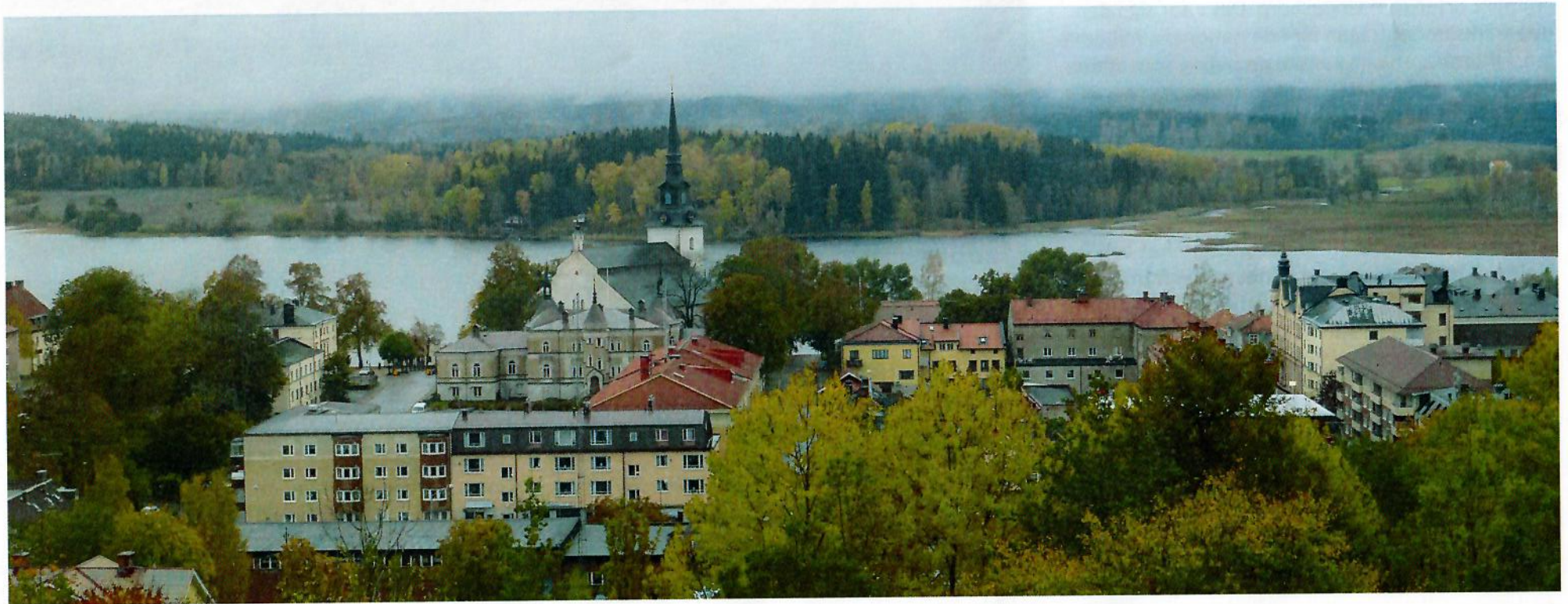


Kyrkberget

En mötesplats för framtiden

Utvecklingsprogram för Kyrkberget

Förslag från Kyrkbergsgruppen



Bakgrund

Kyrkberget är ett stadsnära centralt beläget skogsområde som under minst 100 år utgjort en viktig tillgång för Lindesbergsbornas rekreation. Lindesbergs kommunfullmäktige har 2012-02-14 beslutat att man vill bilda ett naturreservat på Kyrkberget. Kommunfullmäktige har nu en unik chans att sätta sin prägel på staden för framtiden. Att bilda naturreservat i tätorten blir en tydlig politisk markering med ett beständigt slutresultat. Ett modigt beslut för att våra barn och barnbarn också ska få leka på Kyrkberget.

Såväl politiskt som bland tjänstemän anses det idag som mycket viktigt med tillgång till tätortsnära natur, viktigt för boende såväl i större städer som i mindre orter som Lindesberg. Det visar sig i den uppmärksamhet frågan får i de nationella miljömålen, i litteraturen och genom de bidrag som staten ger för att stärka och stötta kommunerna i deras naturvårdsarbete.

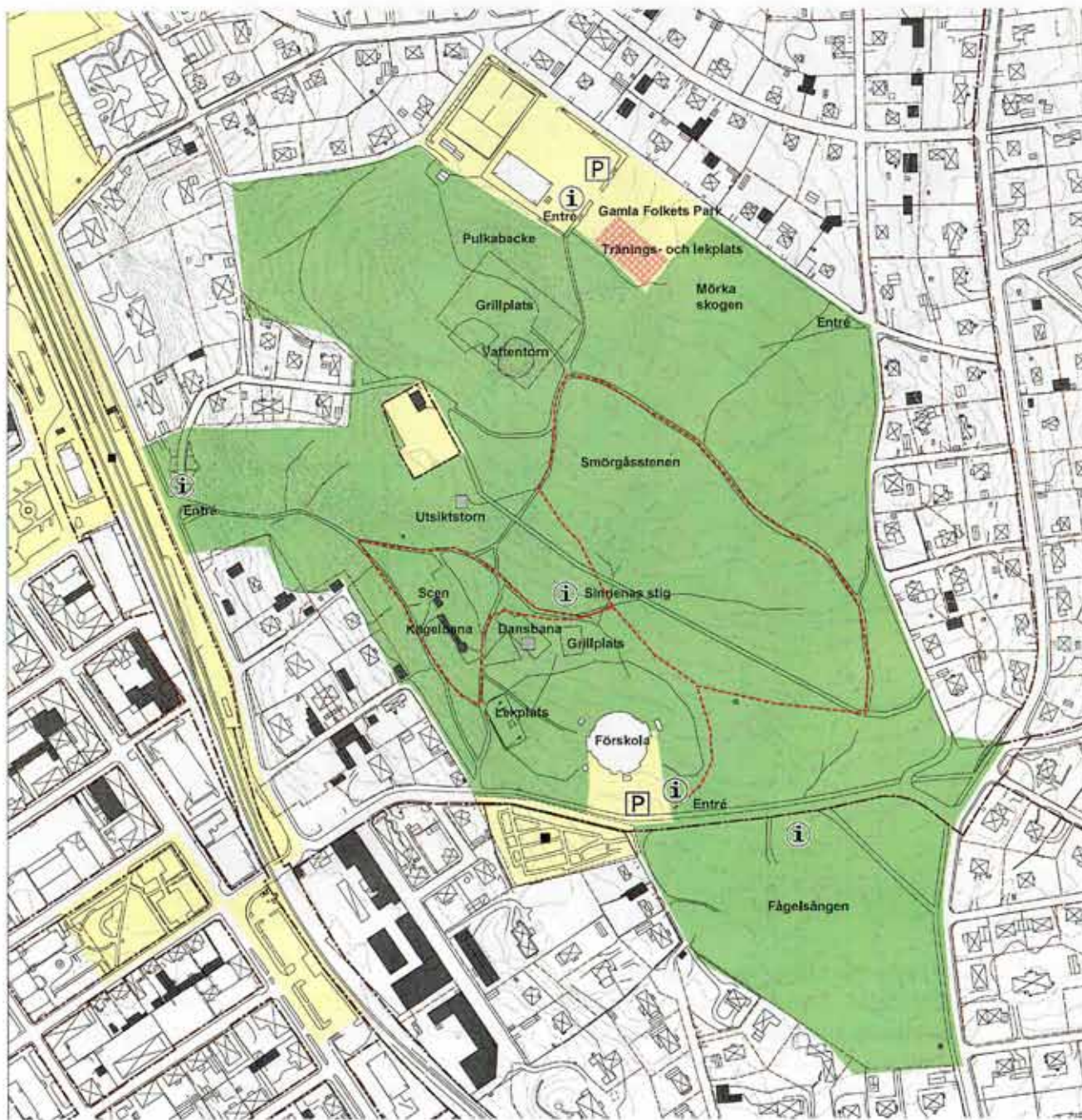
Lindesberg är en attraktiv och grön stad, med närhet till såväl sjö som fina naturområden på land. Här finns unika möjligheter att skapa lättillgängliga områden för rekreation, social verksamhet och biologisk mångfald. På det sättet kan vi främja folkhälsa, skapa pedagogiska möjligheter och estetiska värden som ett led i vårt arbete för en uthållig kommun. Detta kan användas som argument när man vill locka nya invånare och för att behålla de som redan finns. För någon som funderar på att söka sig till Lindesberg kan just vissheten om att ett närliggande grönområde kommer att finnas kvar som naturreservat vara avgörande.



Medborgardialog

Som en inledande medborgardialog har en Kyrkbergsgrupp bildats, med föreningsrepresentanter och andra intresserade under ledning av kommunekolog Ingrid Andrén. Denna grupp har träffats under några månader och haft kreativa samtal om hur man skulle kunna utveckla det framtida Naturreservatet Kyrkberget. Här presenteras resultatet av gruppens arbete, ett utvecklingsprogram för framtidens Kyrkberget.

Gruppen har inledningsvis ställt sig frågan varför man egentligen ska gå upp på Kyrkberget i framtiden? Vad är det som lockar att ta sig dit även från centrala staden, inte bara närmaste bostadsområdena? Vad lockar mannen, kvinnan, barnen, ungdomarna, de gamla att gå till Kyrkberget?



Varför just Kyrkberget?

Kyrkberget har ett unikt centralt läge i staden utan andra jämförelser. Inom 1 kilometers radie bor många människor och 900 barn går på skolor och förskolor. Kyrkbergets kulturhistoriska arv med den långa traditionen som rekreationsområde och mötesplats är av stort värde. På Kyrkberget finns historiska byggnader som kägelbana, scen och en vattenreservoar kvar. Kyrkbergets natur- och kulturmiljö är värdefull. De gamla tallarna har få motsvarigheter i det omgivande landskapet. På Kyrkberget hittar man ovanligt många arter av lövträd och buskar. Här finns fullvuxna träd av arter som är ovanliga i trakten. I Fågelsångens lövskog med sin artrikedom och med den döda veden finns ett rikt fågelliv. En tidig vårmorgon kan man njuta en symfoni av fågelsång.

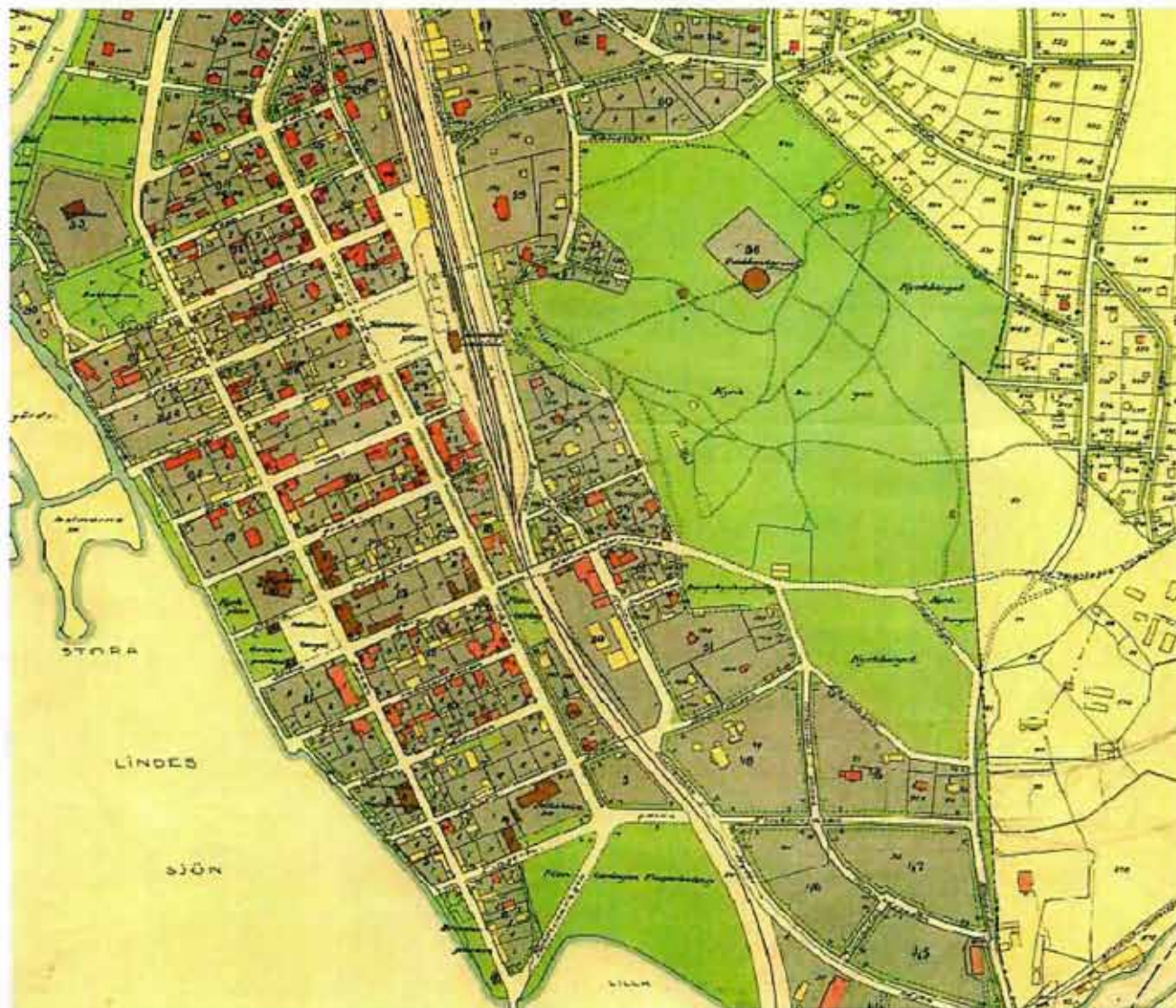
Framtidens Kyrkberget

Framtidens Kyrkberget ska förstås ta vara på de förutsättningar som finns, såväl den rika naturen som kulturhistoriska byggnader och traditioner. Samtidigt vill vi skapa en mötesplats i tiden och för framtiden. En idé har vuxit fram om Kyrkberget som en plats där det ges möjlighet till upplevelser och avkoppling och som fungerar som en icke kommersiell mötesplats och arena för konserter, utställningar och pedagogiska aktiviteter. Kyrkberget ska vara en plats för barnen, deras lek och den pedagogiska verksamhet som är kopplad till såväl barnomsorg, skola som föreningsliv. Det ska vara en plats för alla människors rekreation, såväl kvinnor, män, barn, ungdomar och gamla.

Att bilda naturreservat

Vägen till ett färdigt naturreservatsbeslut kan och bör vara en ganska lång och ambitiös process. Kyrkberget ligger mitt i tätorten och många intressen ska mötas och samverka. Ett arbete har pågått en längre tid och har skett i projektgrupper. I ett tidigt skede var representanter från berörda förvaltningar som, BMB, Kultur- och fritid, Barn och Utbildning, Socialen och BKT engagerade. Sedan juni 2012 har en grupp föreningsrepresentanter och andra intresserade arbetat med att ta fram ett förslag för framtidens Kyrkberget. Denna medborgardialog har resulterat i ett förslag till hur Kyrkberget skulle kunna utvecklas. Gruppen har gått in förutsättningslöst och sett Kyrkberget som en enhet och lämnar förslag för åtgärder för hela Kyrkberget. Att utveckla Kyrkberget som ett naturreservat och rekreationsområde stämmer väl med intentionerna i den antagna programhandlingen för den fördjupade översiktsplanen.

Projektgruppens idéer presenteras i detta utvecklingsprogram och på biblioteket den 18 februari till 2 mars. Information läggs också ut på hemsidan. Utvecklingsprogrammet bör sedan behandlas politiskt. Kyrkbergsgruppen besöker gärna partigrupperna. När man vet vad man vill kan den formella reservatsprocessen påbörjas och ett samråd med länsstyrelsen och andra berörda aktörer genomförs. Ett förslag till beslut om föreskrifter och skötselplan, som gör det möjligt att utveckla framtidens Kyrkberget, tas fram och kommunstyrelsen ger Bergslagens miljö- och byggförvaltning i uppdrag att skicka förslaget på remiss. Efter eventuella ändringar ska beslut tas först i kommunstyrelsen och sedan i kommunfullmäktige. Beslutet skulle i bästa fall kunna vara klart i början av 2014.



Lindesberg 1931

Bidrag har sökts och fler bidrag kan sökas från t.ex. Leader Bergslagen. Kommunen behöver i så fall ställa sig bakom en ansökan inom kort för att pengar ska kunna sökas i tid. Vad som blir verklighet i utvecklingsprogrammet beror på vad man hit-

tar finansiering till. Tanken är att reservatsbeslutet ska vara så formulerat att det ger möjlighet till att förverkliga idéerna i utvecklingsprogrammet och kanske liknande idéer i framtiden.

Finansiering

Finansieringen för att förverkliga detta utvecklingsprogram är tänkt att hämtas från olika bidragsgivare och till viss del även genom äskanden av kommunala medel. Bidrag har redan erhållits från LONA under förutsättning att det blir naturreservat, ytterligare LONA bidrag är sökta och besked väntas under våren. Även Naturvårdsverket har uttryckt sig positiva till att bidra ekonomiskt till ett naturreservat. Bidrag har också erhållits från Hopajola. Leader Bergslagen har medverkat under projekttiden och är positiva till projektet. Ansökan är förberedd, men kräver att kommunen medvetet ställer sig bakom. Åtgärder under 2013 planeras kunna genomföras med hjälp av enbart bidragspengar.

Arbete pågår för att hitta fler finansiärer för de kostnadskrävande åtgärder som är föreslagna för 2014 och 2015. Dessutom kommer äskande att lämnas in till kommunen för 2014. Det är viktigt att kommunen satsar något själva också eftersom de flesta finansiärer vill se ett engagemang från kommunen också för att vilja bidra. Flera åtgärder går att skjuta på framtiden tills finansieringen har löst sig.

Framtida drift

Det är mycket viktigt att också avsätta pengar till framtida drift. Kyrkberget har fått förfalla och det är av största vikt att vi vårdar denna pärla i centrala Lindesberg.



Vad är gjort?

Gruppernas arbete har resulterat i detta utvecklingsprogram, en utställning på biblioteket och information på hemsidan. Dessutom är flera inventeringar av växter och fåglar genomförda. En förstudie är gjord för Sinnenas stig och pengar har sökts för att förverkliga den. Även trädinformatiönen är påbörjad. Röjningar är gjorda vid Kägelbanan och vattentornet. Ett förslag till skötselplan är påbörjat. En lekplats som också vänder sig till allmänheten är färdig vid förskolan.



Fläckig splintbock



Att etablera en framtida mötesplats

Kyrkberget ligger mycket nära den centrala staden, ett stenkast från resecentrum. Från Banvägen kan man lätt ta en kort lunchpromenad och få en stunds avkoppling i rofylld miljö. Med ett utsiktstorn på Kyrkberget skulle det kunna bli en lika självklar kvällspromenad som Lindesjön Runt. Turister skulle ha en given aktivitet när man handlat klart i Lindesbergs pittoreska stadskärna.

En Kyrkbergslogga, precis som den vi har för Lindesjön runt, skulle fungera som ett varumärke. Det skulle också ge ett mervärde att koppla ihop Lindesjön runt med Kyrkberget, så att man kan välja en alternativ väg över Kyrkberget också när man vandrar runt sjön.



Planteringssällskapets stenfotoj

Entréer

Till Kyrkberget finns flera ingångar. För att få en känsla av att vi kliver in i ett unikt område ska det finnas tydliga entréer. Det kan vara i form av portaler och tavlor med karta och kort information om de olika miljöerna och besöksmålen på Kyrkberget.

Entréer läggs runt Kyrkberget så att man lätt når området från olika håll. Entrén vid Banvägen förses med en portal väl synlig från järnvägen. Entrén vid förskolans parkering görs handikappanpassad. Entrén vid gamla Folkets park lockar barnfamiljer från Hagaberg, de vackra gamla träden kan synliggöras mer. Entrén vid Parkvägen leder in i barnens spännande Mörka skogen. Alla entréer skyltas upp med både vägvisning och information.

Sittplatser, belysning, stigar

Det är också viktigt att stigar, bänkar, belysning, information m.m. andas omsorg och engagemang. Stigsystemet rustas upp och information om natur och kultur sätts upp. Belysning behövs vid kägelbanan och även längs gångvägarna från förskolan och Banvägen. Belysningen på kägelbanan kan förhoppningsvis minska klottret och skulle också göra kägelbanan synlig från staden även kvällstid. Kägelbanan och den nya Kyrkbryggan ligger i linje längs Yxgatan och Norra Torggatan. Sittplatser skapas längs stigar och kring byggnaderna. Vid kägelbanan finns en gammal terrass med en syrenhäck. Denna plats bör snyggas till och kompletteras med plantering av fjärilslockande växter samt sittplatser.



Portal till Kyrkberget från Lindesbergsutställningen 1907



Yxgatan



Skötsel

Om Kyrkberget ska utvecklas som rekreationsområde och människor ska lockas dit är det mycket viktigt att området sköts på ett bra sätt. Det finns en skötselplan från 2002 för Kyrkberget. Trots det har Kyrkberget lämnats åt sitt öde de senaste åren. I samband med en satsning på området och bildandet av ett naturreservat är det mycket viktigt att satsa på skötseln, inte minst att konsekvent motarbeta klotter och annan skadegörelse. Det är mycket viktigt för framtiden. Kanske kan en intressegrupp "Kyrkbergets vänner" anordna skötselhelger.

En ny skötselplan för naturreservatet kommer att dela upp Kyrkberget i olika skötselområden, allt ifrån parkskötta aktivitetsområden till mer eller mindre orörda områden. I detta förslag har hela Kyrkberget inklusive Fågelsången tagits med, eftersom hela Kyrkberget troligen kommer att behöva någon form av skötsel och det är då inte bra om en reservatsgräns skapar onaturliga gränser och krånglig organisation för framtidens skötsel.





Aktivitetsområdet kring scenerna

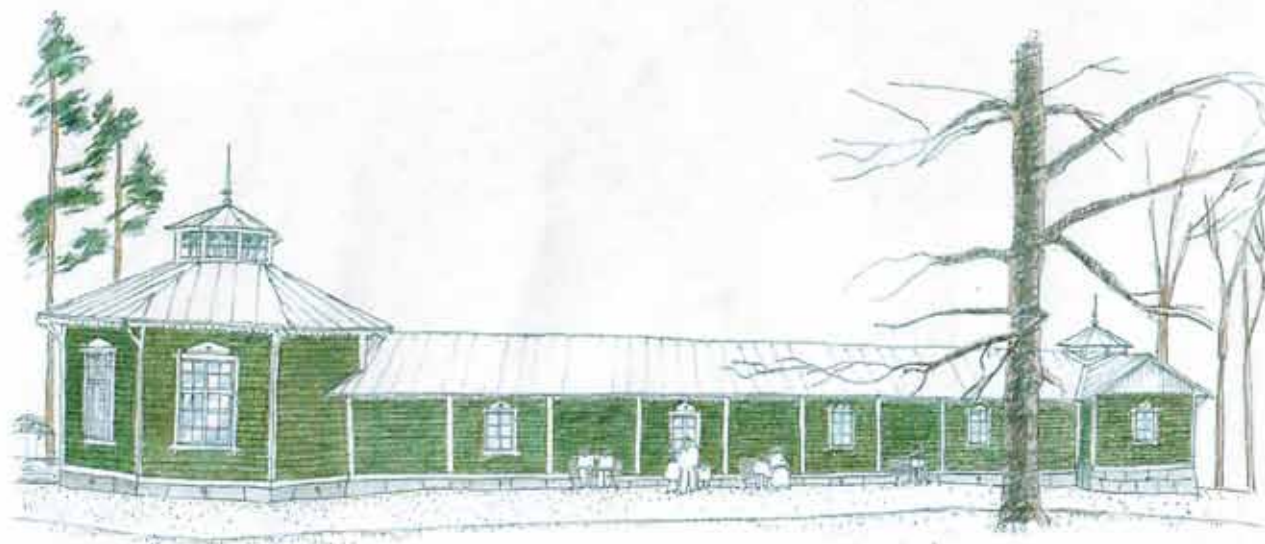
Området kring kätgelbanan och scenen blir ett aktivitetsområde. Kägelbanan och scenen rustas upp och fylls med aktivitet. Det förstärks med en dansbana, en grillplats och nya bänkar och bord. Platsen öppnas upp lite mer så att man får kontakt med staden, solen kommer ner ordentligt och ytorna inbjuder till såväl aktiviteter som en stunds vila på en parkbänk.

Kätgelbanan

Kätgelbanan förfaller mer och mer, men har ett stort kulturhistoriskt värde. Värdefullast är om man restaurerar Kägelbanan på plats och bevarar kätgelspelet. Visst intresse har visats för att engagera sig i kätgelspelet och ge allmänheten en chans att pröva på detta historiska spel. Dessutom behövs nya användningsområden.



Café på Kyrkberget



Kätgelbanan kan bli en samlingspunkt för utomhuspedagogik. I huset kan man förvara material som man kan ha användning av på utomhuslektioner. Faktamaterial om växter, insekter och djur, insamlingsburkar och enkla luppar är förslag på material som pedagoger ska kunna låna från Kägelbanan. Toaletterna under scenen skulle kunna stå till förfogande för skolklasser. Husen måste stå låsta, men nycklar kan då finnas att låna på Kyrkbergets förskola. Bokning av material skulle kunna ske genom webbplats "Kyrkberget". Kanske man skulle kunna skapa pedagogiska väggar inne i kätgelbanan som t.ex. visar stjärnkartan, solsystemet, modeller av fotosyntesen m.m.

Genom att placera bordsskivor på själva kätgelbanan skulle man enkelt kunna trolla fram ett långbord för olika sammankomster.

Scenen

Området är mycket attraktivt för mindre musikarrangemang. Här kan man få den intimitet som behövs för att få en bra stämning när arrangemanget riktar sig till några hundra besökare. Ett arrangemang på Loppholmen kräver betydligt mer publik för att uppnå samma intimitet. Scenen behöver rustas upp och förlängas något så att dörrarna kan slås upp. Dörrarna fungerar då också ljuddämpande mot bebyggelsen nedanför. Taket behöver lagas och nuvarande toalett behöver rustas och handkappanpassas. Resten av utrymmena skulle kunna bli utrymmen som behövs vid olika arrangemang på scenen och som förråd för skolans behov.



Dansbana

Kyrkberget har en gammal tradition som Folkets park och dansställe. Ett önskemål som tidigt kommit upp är att Kyrkberget i framtiden ska rymma en dansbana. Stadsarkitekt Peter Ljungné har deltagit i diskussionerna och fick uppdraget att rita ett förslag på en ny dansbana för Kyrkberget. Han har inspirerats av de moderna formerna vid förskolan och har tagit fram ett mycket spännande förslag som för tankarna till träd. Det skulle bli en mycket spännande dansbana som säkert skulle väcka intresse i sig och även i samband med studiebesök vid förskolan. Denna takförsedda plats skulle kunna användas till alla möjliga aktiviteter där man behöver en plats ute under tak.

Grillplats

Idag finns en grillplats iordningställd för skolans behov. Denna plats inlemmas i aktivitetsområdet och utformas lite mer urbant i samklang med den nya dansbanan. Den nya grillplatsen är då tänkt att användas även vid olika dans och musikarrangemang.

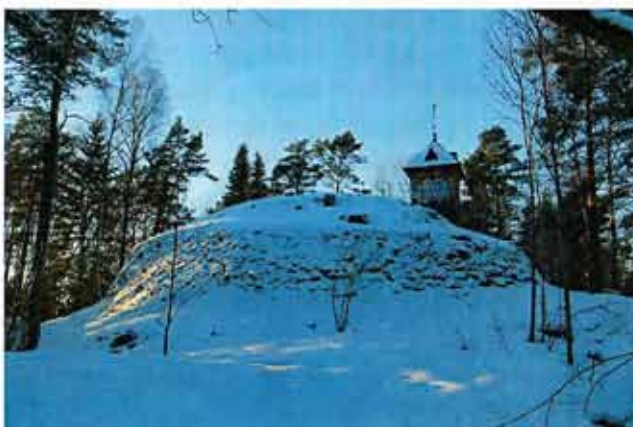
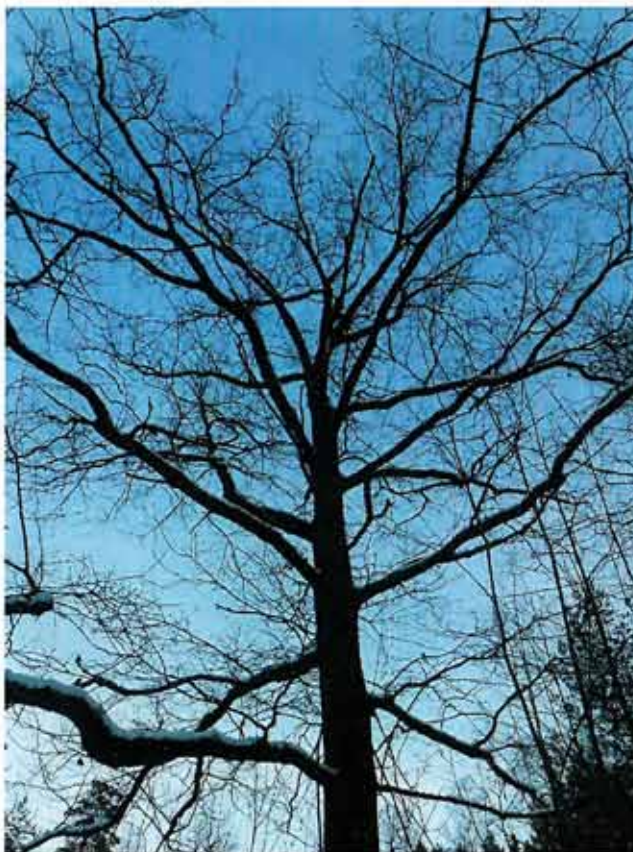
Gamla Folkets park

Det öppna område där Gamla Folkets park låg är idag använt som lek område för barngrupper. Det växer gamla aspar, ekar och tallar i kanten på området. Tallarna är solbelysta vilket gör att det utvecklas ett speciellt värdefullt insektsliv i dem. Dessa gamla värdefulla träd behöver huggas fram som solitärer. Här ligger entrén från Hagabergs-området, en av huvudentréerna till Kyrkberget. En pulkabacke i slutningen används flitigt av många barnfamiljer. Det skulle vara värdefullt att utveckla även denna del av Kyrkberget, inte minst för känslan att Kyrkberget inte bara är till för boende i centrum.

Tränings- och lekplats för unga barnfamiljer

Ett sätt att locka unga barnfamiljer och även ensamma vuxna från Hagabergshållet skulle kunna vara att utveckla en tränings- och lekplats. Här kan barnfamiljerna samlas och passa barnen åt varandra, de vuxna kan träna i träningsredskapen och jogga på Kyrkberget samtidigt som barnen leker i t.ex. ett klätternät, i "Mörka skogen" eller åker pulka.

Redan idag används Kyrkberget flitigt för träning och tävling i orientering och löpning. För att förstärka detta, kan t.ex. utvalda stigar på Kyrkberget markeras med avstånd för intervallträning. Den öppna ytan skulle vara värdefull för spontanidrott.



Utsiktstornet Ett nytt landmärke

Ett utsiktstorn skulle kunna sätta Kyrkberget och Lindesbergs stad på kartan. Gruppen har med hjälp av brandkårens hävare undersökt vilken höjd ett utsiktstorn borde ha. Det visade sig att 15 meter upp får man en vidunderlig utsikt. En utsikt, som man säkert skulle kunna ta en omväg till Lindesberg, för att få uppleva. Det ska inte vara ett traditionellt fågeltorn utan ett unikt torn som sticker ut och syns på håll. Ett nytt landmärke i Lindesberg. En förstudie bör göras för utsiktstornet, kanske med en arkitekttävling. På toppen av tornet monteras en kikare och olika byggnader och platser kan beskrivas på en skylt längs räcket.

Själva trappan i tornet kan fungera som ett sorts motionsredskap, kanske kan också en trappa byggas i branten upp mot utkikstornet. Eventuellt förses tornet med hiss för att även handikappade ska kunna komma upp och njuta av utsikten.

Kyrkbergets unika "vattentorn"

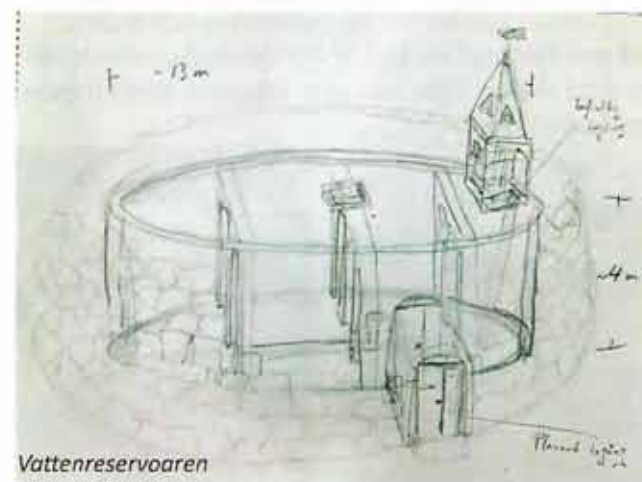
Det gamla "vattentornet" på Kyrkberget byggdes 1905 för att försörja Lindesberg med färskvatten. Vattnet pumpades från Pumphuset vid Sundsbron genom grova rör upp till Kyrkberget. Här uppfördes vattenmagasinet inte som ett fristående torn utan ett stort magasin som isolerades med ett tjockt jordlager täckt med huggna granitstenar. På toppen av magasinet byggdes ett litet tegelhus i samma stil som pumphuset. Magasinet är sedan länge tomt på vatten och utan funktion.



Utsiktstorn i Riga

Idag är enda ingången till magasinet uppifrån på en stege genom det lilla tegelhuset. Genom att ta upp en dörr på sidan av magasinet skulle byggnaden kunna användas på ett nytt sätt och besökare skulle kunna komma in i det stora magasinet för att få en historisk upplevelse av hur det gamla Lindesberg försörjdes med vatten. Magasinet har en invändig takhöjd på 4m och är ca 13m i diameter. Taket bärs upp av fyrkantiga pelare som möter taket i valv. Pelarsalen med sin långa efterklang ger möjlighet för speciella klang- och musikupplevelser. Det unika rummet skulle kunna användas för olika upplevelseevenemang och utställningar. Toppen av vattentornet är en utmärkt plats för stjärnskådning. För att stimulera till mer stjärnskådning kan man sätta upp fluorescerande stjärnkartor som lyser upp i mörkret. Skyltar om App med information om vilka planeter som är synliga från vattentornet för tillfället skulle kunna finnas.

Minimalt med ingrepp skulle göras. Egentligen bara den nya ingången för att kunna ta in många besökare på ett säkert sätt och elinstallation med många eluttag runt om. För att behålla miljön i vattentornet skall inga invändiga ombyggnader göras. Kommande underhållsbehov är minimala. Toaletter för publik finns under scenen nere vid Kägelbanan.



Vattenreservoaren

Kyrkbergets förskola

Kyrkbergets förskola öppnade i december 2012. Här har man fått ett unikt läge mitt på Kyrkberget. Den rika natur som finns på Kyrkberget ger goda förutsättningar för en naturanpassad förskola. Här finns möjlighet att lyfta fram och återskapa miljöer där barnen kan få uppleva naturens mångfald och årstidernas växlingar. Det framtida Kyrkberget med nya platser och anläggningar kommer vara värdefulla för förskolan.

Kyrkbergets förskola har döpt sina avdelningar med de olika fågelnamnen, blåmes, gulsparr, grönfink och rödhake. På det sättet har man ett extra intresse av fåglar och vill t.ex. sätta upp fågelholkar i närheten av förskolan. **Förskolan har också önskemål om en naturruta där man kan följa årstidernas växlingar.**

En lekplats för alla

Lekplatsen utanför förskolan är tänkt att också användas av allmänheten. Inhägnaden gör dock att människor kan känna sig ovälkomna och osäkra på om de får gå in. Det är därför mycket viktigt att tydliga skyltar sätts upp som inbjuder allmänheten att komma in.



Information om natur och kultur

På Kyrkberget finns en rik och omväxlande natur, en lång historia och kulturhistoriskt intressanta byggnader. Genom att informera om naturen och kulturen kan vi förhöja upplevelsen av besöket på Kyrkberget. Vi kan också inspirera lärare att utveckla utomhuspedagogiken. Informationen presenteras på olika sätt, med broschyrer, reservatsskylt, andra skyltar längs stigslingor och med modern teknik, t.ex genom App i telefon.

Sinnenas stig

Sinnenas stig, en naturstig med upplevelser för alla sinnen, är tänkt att fungera som navet i informationen på Kyrkberget. När man vandrar fram på sinnenas stig är tanken att våra sinnen ska öppnas. Modeller av djur i naturlig storlek kan locka barn till lek. Stigen ska vara anpassad så att barnvagnar och handikappade ska kunna ta sig fram utan större besvär. Terrängen måste vara relativt jämn. Det ska finnas trevliga och mysiga sittplatser efter slingan där man ska kunna slå sig till ro för att njuta av vindens sus och av fågelsång. Eftersom Kyrkberget har en sådan mångfald av träd och ett rikt fågelliv är tanken att naturinformationen fokuserar mycket på träd och fåglar.



Upplevelsestationer

Längs den dryga kilometern långa Sinnenas stig planeras 6 olika upplevelsestationer. Stationerna belyser naturen på Kyrkberget ur en mängd olika infallsvinklar. Både stort och smått skärskådas.

Vid en station berättar vi om djur på Kyrkberget och skapar en upplevelseplats för barn där man kan krypa in i grävlingens gryt och rida på en räva. Vid en annan station kopplar vi årsringarna i en 250 år gammal tall till händelser och skeenden i historien då trädet var ungt. Det kan bli en svindlande berättelse. Kyrkberget har också en spännande historia att berätta de senaste 100 åren då platsen betytt mycket för människor, med folkpark, planteringssällskap m.m.

Vid ett stort memoryspel kan man lära känna några fåglar från Kyrkberget och högt upp i ett träd kan en konstgjord fågel sättas upp. De olika fåglarna är de fåglar som vanligtvis finns på Kyrkberget och de ovanligare arterna som ibland sträcker förbi. Genom en hörslinga ska man kunna lyssna på de olika fåglarnas sång även på hösten och vintern.



Kyrkberget har en mångfald av träd och buskar. Här kan man hitta de flesta svenska träd och buskar. Längs Sinnenas stig och en anslutande trädslings får man lära sig om träd som växer här och om träd i allmänhet.

Varför finns så mycket fåglar i Fågelsången?

Fågelsången, den rika lövskogen söder om Hermanstorpsvägen, har ett mycket passande namn. Stig in här en tidig vårmorgon och låt dig hänföras av fågelsången. Det som skapat denna rika miljö är mångfalden av lövträd och buskar och döda trädstammar. I de döda träden finns föda och boplatser för fåglarna. Tyvärr tippas mycket kompost här som förfular området och tränger ut den naturliga växtligheten. Här bör finnas informationsskyltar om områdets värden.

Fjärils- och humleträdgård

Kyrkberget har ett gynnsamt läge för fjärilar och humlor med sina sluttningar mot sydväst. Många sydliga växter, som annars inte trivs på de här breddgraderna trivs här. Plantering av fjärilslockande växter vid kugelbanan skulle kunna utvecklas till en fjärils- och humleträdgård. Buskar och växter som drar fjärilar och humlor till sig kan planteras här och information kan sättas upp om fjärilar, humlor och deras livsmiljöer.





Uterumspedagogik

Kyrkberget används redan idag av många barngrupper, inom både skola och föreningsliv. Inom 1 kilometers radie finns 900 barn i förskole- och skolverksamhet. Det är också en populär plats för barnfamiljers skogsutflykter. Den nya förskolan på Kyrkberget har ett unikt läge och de vill naturligtvis använda hela Kyrkberget. Det är alltså viktigt att kunna inspirera till aktiviteter och lärande i naturen. Den information om natur och kultur som planeras bör även rikta sig till barn. Inspirationsmaterial om utomhusundervisningen och natur- och kulturinformation för Kyrkberget bör ha en egen plats på kommunens hemsida.



Blåhjon

Samlingsplatser

För barngrupper är det viktigt att det finns samlingsplatser. Det är mycket värdefullt att det finns ett tak någonstans att söka skydd under om det börjar regna. Det blir enklare att planera aktiviteter då, eftersom man inte blir lika beroende av vädret.

- Kägelbanan är tänkt att inredas för skolans behov som ett eget ställe där man kan förvara material och samlas för att ta skydd vid dåligt väder.
- Dansbanans tak kan användas även för barngrupper som ska fika t.ex. Intill dansbanan planeras även en grillplats.
- En mer avskild och enkel eldplats planeras i gläntan intill vattentornets norra eller nordvästra sida. Tidigare har hemvärnet haft förrådshus vid den här gläntan.
- Smörgåsstenen är en populär samlingsplats på hållarna i den glesa tallskogen. Här kan man verkligen känna som om man var i storskogen. Skogen mot Parkvägen skärmar av från bebyggelsen och skapar en mycket unik plats mitt i staden.



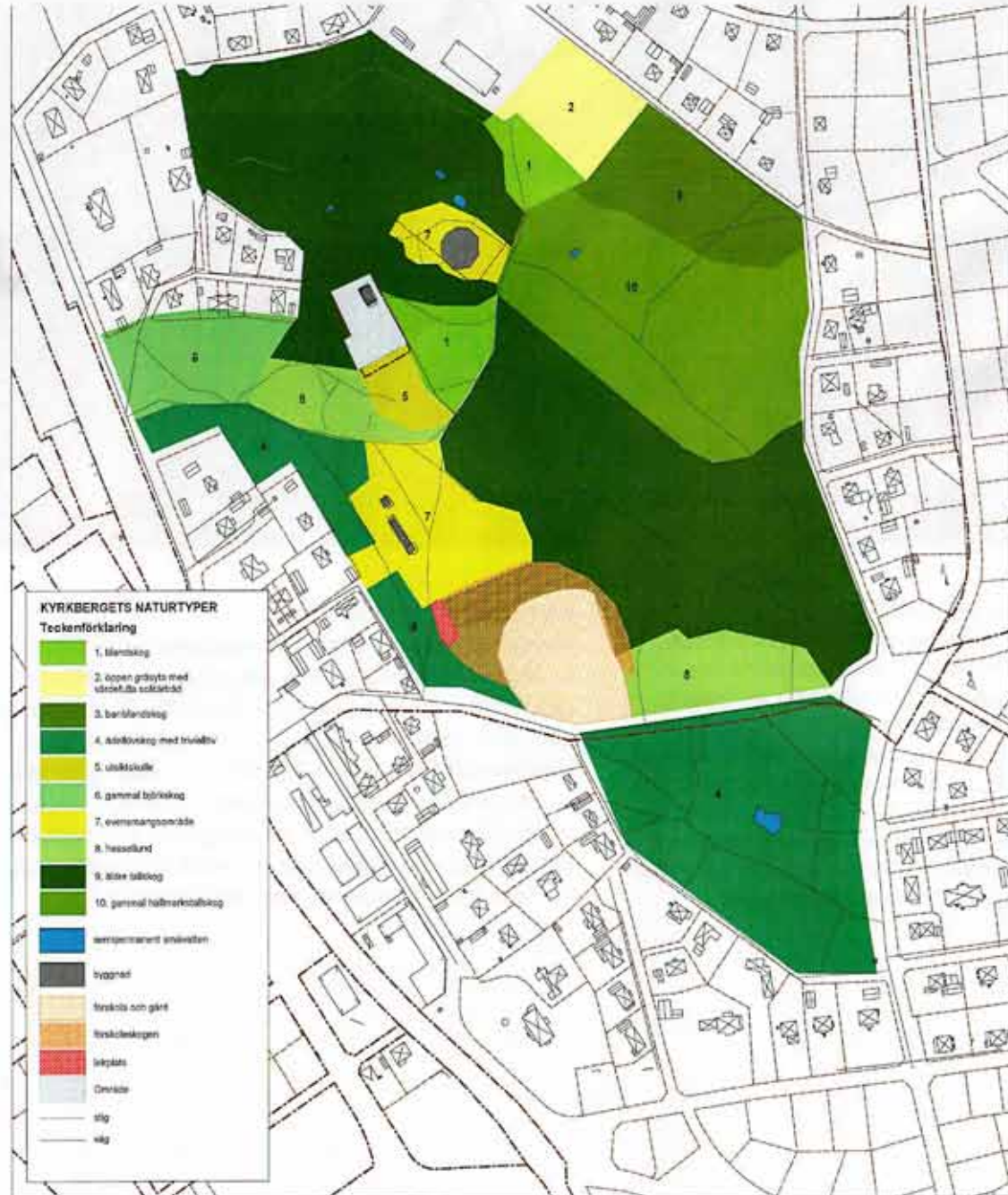


Avståndsmarkeringar på träden

Att ha matematiklektioner utomhus i rimlighetsträning i längd och area ger eleverna konkreta upplevelser. Markeringar kan förslagsvis sättas för 1 m, 10 m, 20 m och ev. längre, som visar på avstånden mellan träden. Fysiklektioner kan också ge vissa uppskattningsupplevelser, som t.ex. att markera solsystemets avstånd i en mindre skala. Även tidsperioder kan markeras ut som t.ex. visar på jordens historia.

Skolans svarta tavla

Skolans svarta tavla är en sorts griffeltavla som pedagoger kan skriva med krita på, vid utomhuslektioner. Här kan man samla sin skolklass och ha genomgångar. En sådan bör finnas vid eldstaden bakom vattentornet och ytterligare en vid den s.k. smörgåsstenen. Eleverna kan sitta på stenen när pedagogen visar på tavlan.





Kyrkbergets vänner

Kyrkberget behöver fyllas med aktivitet för att bli en levande samlingsplats. Genom de anordningar som föreslås skapas förutsättningar för aktivitet, t.ex. musik, dans, familjeaktiviteter, kägelspel och midsommarfirande. Ur Kyrkbergsgruppen har början till ett nätverk bildats, för de föreningar, enskilda och studieförbund som vill vara aktiva på Kyrkberget. Dessa kan anordna aktiviteter under sommarhalvåret och intresseföreningen kan fungera som forum och mötesplats för arrangörer och andra intresserade.

Kyrkbergsgruppen

Kyrkbergsgruppen består av representanter för olika föreningar och andra intresserade. Projektledare är kommunekolog Ingrid Andrén. De föreningar som varit aktiva i arbetet är Hembygdsföreningen, Naturskyddsföreningen, MÖG (musik över gränserna), Studieförbundet, Friluftsförbundet, Lindesbergs Folkdansgille, Enskilda eldsjälarna samt Leader Bergslagen. Fler föreningar har varit tillfrågade och bjuds in igen i samband med utställningen.

Kontaktlista till Kyrkbergsgruppen

Ingrid Andrén, ingrid.andren@bmb.se
Eva Erbenius, eva@eva.nu
Arne Evertsson, arne-evertsson@spray.se
Barbro Fischerström, info@leaderbergslagen.se
Jesper Hansson, jespersnaturvard@gmail.com
Rainer Hickisch, rainer@hickisch.se
Mona Karlsson, karlsson4@hotmail.com
Curt Lindmark, curt.lindmark@telia.com
Peter Ljungné, Arktis, peter.ljungne@arktis.se
Agneta Nilsson, agneta.nilsson@lindesberg.se
Ing-Marie Nilsson-Tarkkanen, ing-marie.nilsson-tarkkanen@lindesberg.se
Christer Pilblad, christer.pilblad@studieforamjandet.se
Ankie Rauséus, ankie@leaderbergslagen.se
Annika Waldén, annika.walden@lindesberg.se